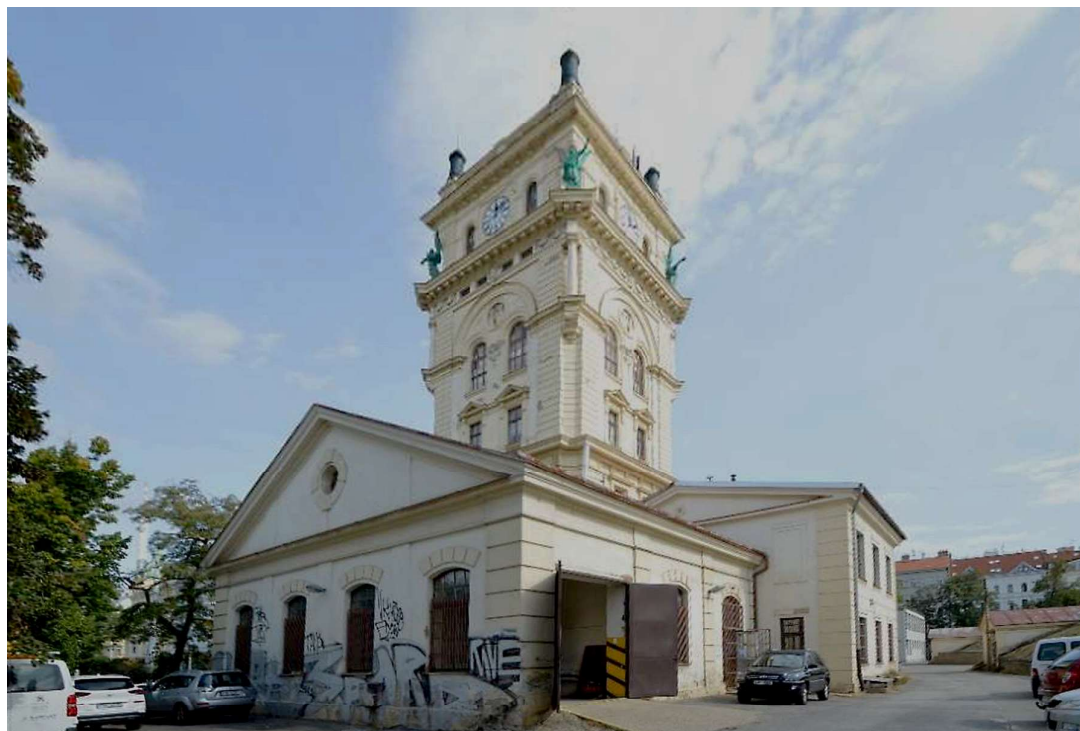


Doplňující restaurátorský průzkum a předběžný rest. záměr

fasád Vinohradské vodárny a vodárenské věže a areál
Korunní čp. 725, Praha 2



Doplňující restaurátorský průzkum a předběžný rest. záměr

fasád Vinohradské vodárny a vodárenské věže a areál

Korunní čp. 725, Praha 2

2021

Vypracoval: Ak. mal. restaurátor Petr Kadlec
restaurátor s licenci MK ČR 14 306/92

Vypracoval: MgA. Jiří Kudrna
restaurátor s licenci MK ČR 13079/2009

vypracoval: Oliver Braun

Předkládaná dokumentace je chápána jako orientační podklad pro vlastníka a pracovníky památkové péče, a jako doklad o existenci, stavu a charakteru předmětného díla. Závěry a doporučení uvedená v dokumentaci nenahrazují odborné vyjádření NPÚ ÚOP v Praze ve smyslu § 14 zákona č. 20/1987 o státní památkové péči.

©Tento text a fotodokumentace je chráněn v souladu s autorským zákonem číslo 121/2000 Sb., v platném znění. V souladu s tímto zákonem a obchodním zákoníkem nebudou text a fotodokumentace bez souhlasu autora použity k jiným účelům s tím, že právo k užití ve smyslu zákona číslo 142/2012 Sb. v plném znění (o pam. péči) má objednavatel a příslušný orgán památkové péče.

Autor dokumentace:

.....
Ak. mal. Petr Kadlec

Obsah

Obsah

1. Lokalizace památky	7
2. Údaje o památce	7
3. Údaje o akci	7
4. Popis části objektu	8
5. Vyhodnocení vizuálního průzkumu	10
6. Vyhodnocení restaurátorského průzkumu	11
7. Koncepce restaurátorského zásahu	12
8. Předběžný postup restaurátorských prací včetně návrhu použitých materiálů	13
a technologických postupů	13
9. Fotodokumentace	20
a) Fotodokumentace - znak + fasáda	20
b) Fotodokumentace - alegorické sochy	36
c) Fotodokumentace - armaturní komory velké	47
d) Fotodokumentace - armaturní komory malé	52
e) Fotodokumentace - oplocení	57



Úvod

Předkládaný doplňující restaurátorský průzkum a předběžný restaurátorský záměr na obnovu fasád, byl proveden na základě požadavku zástupců NPU, za účelem obnovy a restaurování dotčeného exteriéru objektu. Rozšířený restaurátorský průzkum navazuje a obnovuje (upgraduje) předchozí, provedený v červnu **2015** M. Scheib, A. Souček Mgr. A.



1. Lokalizace památky

Kraj/okres: Hlavní město Praha/Praha

Obec: Praha 10

Adresa Korunní 725/66 Praha

Objekt: Městský obytný dům – vstupní vestibul

Objekt je součástí památkové zóny Vinohrady, Žižkov, Vršovice

Rejstříkové číslo ÚSKP: 47348/1-2151 (památkou od 3. 6. 1991)

2. Údaje o památce

Autor (okruh, dílna apod.): architekt Antonín Turek, Josef Frantzl , plastiky – Antonín Popp

Sloh/Datace: novorenesanční, přelom 19. a 20. století,

Materiál: dvouvrstvé vápenné omítky/štukatéřská výzdoba, dekorativní výmalba

3. Údaje o akci

Vlastník: Pražská vodohospodářská společnost a.s. Žatecká 110/2 110 00 Praha 1

Zodpovědní restaurátoři:

Akad. mal. restaurátor Petr Kadlec

MgA. Jiří Kudrna

Umělecký štukatér Oliver Braun

Termín provedení průzkumu: srpen 2021

4. Popis části objektu

Věžní vodojem byl vystavěn ve výstavném novorenesančním stylu s fasádou připisovanou architektu Antonínu Turkovi, který byl autorem i mnoha dalších veřejných staveb, nejen na Vinohradech. Ostatní objekty, včetně drobných domků armaturních komor, jsou architektonicky střídmejší, s typickým industriálním dekorem konce 19. století.

Věžový vodojem Vinohradské vodárny patří k nejvýstavnějším vodojemům přelomu 19. a 20. století na území dnešní Prahy. Srovnatelný je pouze s letenskou vodárenskou věží.

Štuková fasáda věžového vodojemu je velmi bohatá a plastická. Fasáda je na všech čtyřech stranách, s drobnými rozdíly, shodná. Severní fasáda, orientovaná do Korunní ulice, je celá viditelná. K východní a západní fasádě v úrovni přízemí částečně přiléhají objekty přečerpávacích stanic a k jižní fasádě v úrovni přízemí a 1. patra administrativní objekt, resp. světlík.

Severní fasáda je šestiúrovňová a dvojosá. Nároží věže jsou vyžlabená. Horizontálně je fasáda rozdělena do třech výrazných částí, oddělených výrazně vystupující římsou. Spodní část obsahuje přízemí, 1. a 2. patro. Střední část obsahuje 3. a 4. patro a horní část je odsazená a tvoří ji 5. patro s atikou. Spodní část je navíc rozdělena drobnou zalomenou páskovou římsou na oblast přízemí a okna 1. patra. Tato oblast je vyplněna pásovou bosází. Nad touto páskovou římsou jsou vyžlabená nároží zvýrazněna až do střední části nárožní lizénou s pásovou bosází. Okna v 1. patře jsou orámována vpadlou šambránou. Okna ve 2. patře jsou orámována mělkou šambránou s uchy, na kterou nasedají izolované parapetní a nadokenní římsy.

Římsa, oddělující spodní a střední část, je tvořena vlysem s konzolovými triglyfy, které v nárožní lizéně ztrácí podobu konzoly. Římsová deska s okapničkou je podepřena kymatem a doplněna simou. Do střední části pokračuje nárožní bosovaná lizéna, která rámuje okenní prostor 3. a 4. patra, který je pojednán jednotně. Při nárožní lizéně se nachází pilastry, nesoucí archivoltu, zasahující až pod hlavní římsu střední části. Mezi pilastry se nachází edikulová okna s trojúhelnými tympanony 3. patra, jejichž parapetní pole jsou vyplněna kuželkami.

4. patro je vyšší a jeho okna jsou oblouková s pateční římsou, přecházející přes hlavice pilastrů i přes nárožní lizény, kde na nároží vystupuje v podobě podepřené konzoly, nesoucí nárožní toskánský sloup.

Nad obloukovými okny 4. patra na středu fasády pod velkou archivoltou je umístěn polychromovaný znak města Královské Vinohrady. Římsa střední části je tvořena vlysem s girlandami a výrazně vysunutou římsovou deskou, podepřenou hranolovými konzolkami. Horní část je orámována opět nárožními bosovanými lizénami. Ve vyžlabeném nároží nad sloupy jsou umístěny sochy troubících andělů, nad kterými je vyžlabení ukončeno.

Na středu fasády horní části jsou umístěny hodiny, které jsou orámovány šambránou s uchy. Vedle hodin se nachází oblouková okna s pateční oblounovou římsou, přecházející přes nárožní lizény, a s archivoltou.

Hlavní římsa je tvořena nízkým vlysem s volutovými konzolkami, které podepírají hranolové konzolky, podpírající římsovou desku. Nad římsou je umístěná atika a nároží atiky jsou zvýrazněny pylony.



Východní fasáda je shodná, pouze ve vlysu římsy střední části jsou proražena 4 horizontální obdélné okenní otvory. Jižní fasáda je shodná se severní. Západní fasáda je shodná s východní, tedy s doplněnými okenními otvory ve vlysu římsy střední části.

*Stavebně historický průzkum Vinohradská vodárna, Praha-Vinohrady čp. 725
ZIP o.p.s. 2020 25/84*

5. Vyhodnocení vizuálního průzkumu

Vodárenská věž

V současné době je fasáda poměrně silně znečištěna prachovými depozity, ulpívajícími na povrchu.

Původní povrchy fasád jsou mnohdy několikanásobně převrstveny, druhotné vrstvy nátěrů a štku zaslepují modelace a architektonickou výzdobu, ve více případech dochází k oddělování jednotlivých vrstev až k původním povrchům. Nejmladší štuková vrstva, z poslední velké opravy (1992), je zpracovaná v mnohem horší jakosti než původní povrchy a kvalitativně tak degraduje celkový vjem památkově chráněného objektu. Dále je zde možné nalézt četné drobné praskliny vzniklé vlivem pnutí v omítkách, ale také poměrně velké trhliny statického rázu. Trhliny mnohdy zasahují do štukových modelací, které se díky tomuto poškození oddělují od podkladu a odpadávají.

Současná barevná úprava je řešena v světleokrové a světle béžové barevnosti. V předešlém podrobném restaurátorském průzkumu z roku 2015, byly provedeny menší invazivní sondy pro zjištění stavu omítek a nejstarší dochované barevnosti. Na omítkách jsou patrné „odborné opravy“ omítek pravděpodobně při poslední renovaci v roce 1992.

Výzdoba je zaslepena silným souvrstvím různých nátěrů, štuková výzdoba projevuje známky strukturální degradace, je však mechanicky poškozena. Nejstarší dochovaná barevnost byla pravděpodobně velmi honosně řešena v odstínech štukových pastelových barev. Exteriér byl pojat velmi vkusným a reprezentativním stylem

Armaturní komory a plot

Ve vodárenském areálu se nachází 4 malé a 2 velké veliké armaturní komory. Omítkové souvrství na objektech armaturních komor vychází z konceptu oprav vodárenské věže. Fasády jsou poměrně silně znečištěny prachovými depozity, ulpívajícími na povrchu. Původní povrchy fasád jsou mnohdy několikanásobně převrstveny, druhotné vrstvy nátěrů a štku zaslepují modelace a architektonickou výzdobu, ve více případech dochází k oddělování jednotlivých vrstev až k původním povrchům

Vodárenský areál je obklopen plotem složeným z cihlové podezdívky s omítkou. Na podezdívce jsou kladeny pískovcové bloky se skosením. Vjezdová brána je tvořena dvěma sloupky se štukovou ornamentální výzdobou a kamennou hlavicí se skosením. Litinový plot je kotven do pískovcového kamene. Působením okolních vlivů dochází ke korozi tudíž k roztažnosti železných prvků až k destrukci pískovcových bloků. Soklové omítky jsou poměrně silně znečištěny prachovými depozity, ulpívajícími na povrchu, je pravděpodobné zasolení zdiva i omítek. Původní povrchy fasád jsou mnohdy několikanásobně převrstveny, druhotné vrstvy nátěrů a štku jsou nesoudržné a ve více případech dochází k oddělování jednotlivých vrstev až k původním povrchům.

6. Vyhodnocení restaurátorského průzkumu

Vodárenská věž

Armaturní komory

Omítky jsou tvořeny jádrovou hrubou maltou, štukovou utaženou omítkou. Omítkové vrstvy byly opravovány zvláště při poslední opravě (1992) plošným přepěnováním a plombami s příměsí cementu. Tato oprava nerespektovala původní profilace a zaslepila původní tažené linie a modelérskou grácií štukatérských prvků. Omítky a jejich barevnost musí být identické s prováděním prací na vodárenské věži, aby byl vizuál areálu jednotný.

Plot

Omítky, které se nacházejí ve spodní partii plotu, by měli být opraveny jako ostatní omítky v celém areálu. Kamenné sekce plotu po demontáži litinového plotu kamenicky plombovány retušovány či vyměněny, podle poškození.

Před započatím jakýchkoli prací je nutná konzultace o pracovních postupech, na základě provedených technologických zkoušek, se zástupci zástupců NPÚ, investora, restaurátorů a provádějící firmy.

Restaurátorské práce může provádět pouze restaurátor s odpovídajícím platným povolením MK ČR.

7. Koncepce restaurátorského zásahu

Restaurování, rekonstrukce by mělo být provedeno v zásadě tak, že požadovaným výsledkem zásahu bude zbavení povrchu svislých nesoudržných ploch a nesoudržných plastických štukových prvků novodobých přetěů, modelačních novotvarů. Modelační doplňky i případné rekonstrukční retuše budou provedeny jen tak, aby byl obnoven historický tvarový řád. Cílem restaurování, rekonstrukcí bude oživit mimořádné estetické a výtvarné hodnoty tohoto historického objektu.

Nejprve musí být proveden rozšířený restaurátorský sondážní a technologický průzkum (analýza odkryvů a jejich vyhodnocení) s cílem stanovit stratigrafii povrchových úprav, upřesnění původní technologie a upřesnění míry poškození omítek i štukové výzdoby. Výsledky průzkumu budou zpracovány ve formě podrobné zprávy, jejíž součástí bude vyhodnocení všech poškození a fotodokumentace stavu před restaurováním, rekonstrukcí.

Po vyhodnocení výsledků průzkumu dojde k upřesnění technologických postupů a materiálů použitých při restaurování, rekonstrukci. Výsledky průzkumu budou konzultovány s pověřenými odbornými pracovníky NPÚ, zástupci investora a provádějící firmy.

Na základě zjištěného a na základě zkušeností z restaurování obdobných objektů navrhujeme následující postup prací :

8. **Předběžný postup restaurátorských prací včetně návrhu použitých materiálů a technologických postupů**

Vodárenská věž

Omítky fasády, dekorativní štukatéřské prvky:

Čištění

Na základě výsledků rozšířeného restaurátorského průzkumu budou nejprve opatrně odstraněny sekundární nátěry a omítkové novotvary na celé ploše fasády a štukatéřských prvků. Druhotné a dožilé omítkové vrstvy mohou být mechanicky odstraněny postupným snímáním jednotlivých vrstev, s užitím kladívek, upravených špachtlí, skalpelů, aby nedocházelo k úbytku originální barevné vrstvy. Hladké rovné plochy budou pečlivě očištěny od nepůvodních vrstev s respektem k dochovaným nálezům původní barevnosti fasády celého objektu.

Rozsah a vlastní způsob snímání druhotných nátěrových a modelačních novotvarů je nutné konzultovat se zástupci NPÚ, investora a prováděcí firmy.

Zajištění a Fixáž

Před očištěním bude velmi nutné zkontrolovat všechny části ploch fasády a dekorativních štukatur, uvolněné části injektovat a zvětřalá (zpráškovatělá) místa zpevnit. Míra samotné strukturální konsolidace omítek, bude opět posouzena restaurátorem a následně provedena vhodným organokřemičitým konsolidantem v degradovaných částech a všech styčných plochách původních omítek s novými omítkami, kterými budou fasády doplňovány. Pro lokální zpevnění bude na základě provedených technologických zkoušek použito např. Ifest OH75, KSE100 +KSE 300HV + Calosil E25. Injektáže případných dutin a trhlin budou provedeny pomocí přípravků Ledan, atd..

Doplnění poškozených míst

Doplnění chybějících omítek bude provedeno v místech poškození do líce, vápennou maltou odpovídající struktury a vlastnostem původní omítky. Vápenná malta v podkladu (nyní s polypropylenovým vláknem), vápenný štuk ve svrchní vrstvě, zde s přísadou plniv – podle výsledků technologických zkoušek. Při zpracování omítkových vrstev bude povrch doplňků pomocí vhodného štukatéřského náčiní zapraven tak, aby jejich struktura, vzhled a kvalita řemeslného provedení respektovaly úpravu dochovaných omítek, profilů a plastických prvků. Doplnění chybějících architektonických článků (římů) bude provedeno štukatéřsky, tažením pomocí šablon vápennou maltou odpovídající granulometrie původní omítky. Ruční domodelování chybějící výzdoby bude provedeno vápennou maltou odpovídající strukturou původní štukové hmoty. V případě nutných doplnění chybějících štukových odlitků, budou prováděny repliky ze zachovaných částí technikou formování.

Rekonstrukční práce soklových partií budou provedeny v souladu s naším restaurátorským záměrem.



Barevná úprava povrchu

Barevnou úpravu lze navrhnout až po očištění ploch a po provedení dalších odkryvů s ohledem na stav dochovaný pod vrstvami výmalb a na další případné nálezy. Závěrečná povrchová úprava rekonstrukcí bude provedena fasádním nátěrem. Bude aplikován vápenný modifikovaný odpovídající barevnosti dle provedených velkoformátových referenčních vzorků. Rozsah a vlastní způsob barevných úprav a rekonstrukcí je nutné konzultovat se zástupci NPÚ, investora a prováděcí firmy.

Erby Královských Vinohrad:

Nejdříve provést důkladný restaurátorský průzkum všech čtyř erbů z lešení, na základě tohoto průzkumu bude upřesněn postup restaurátorských prací. S výsledky průzkumu je nutné seznámit a konzultovat se zástupci investora a NPÚ. Na základě této konzultace by byla stanovena výsledná podoba polychromie znaků.

Čištění

Druhotné malířské vrstvy mohou být mechanicky odstraněny postupným snímáním jednotlivých vrstev, s užitím upravených špachtlí, skalpelů, aby nedocházelo k úbytku barevné vrstvy. Hladké rovné plochy budou pečlivě očištěny od nepůvodních vrstev s respektem k dochovaným nálezům původní barevnosti celého znaku.

Fixáž

Před očištěním bude velmi nutné zkontrolovat všechny části ploch maleb, uvolněné části injektovat a zvětralá (zpráškovatělá) místa zpevnit. Pro lokální zpevnění ornamentálních záznamů bude na základě provedených technologických zkoušek použito např. 3% roztoku LASCAUX Hydro Grund, PRIMAL SF-016, Paraloidu B-72.

Doplnění poškozených míst

Tmelení defektů povrchu reliéfu vhodným materiálem, doplnění chybějící hmoty materiály na vápenné bázi CALXNOVA. Povrch tmelů musí mít charakter shodný s původním povrchem a musí být zarovnán do úrovně původního povrchu.

Barevná úprava povrchu

Retuš původní polychromie nebo nová rekonstrukce původní polychromie bude provedena podle zachovalých zbytků. Vysprávky budou barevně sjednoceny do barvy okolního materiálu, celá plocha bude barevně retušována organickými pigmenty v pojítku Lascaux, bez celoplošného sjednocujícího nátěru.

Na závěr bude aplikována ochranná fixáž, varianta druhu by měla být konzultována na základě provedených vzorků.

Rozsah a vlastní způsob barevných úprav a rekonstrukcí je nutné konzultovat se zástupci NPÚ, investora a prováděcí firmy, restaurátorů.

Alegorické figury:

Rozsah a vlastní způsob provedení

Originály alegorických figur (autorem figur je Antonín Popp (30. července 1850 Praha – 10. června 1915 Praha) český sochař, medailér a pedagog), které byly sejmuty v roce 1992 a byly podle nich zhotoveny výdusky z umělého kamene, byly umístěny do depozitu.

Z restaurátorského pohledu se nyní jeví postup, navrženého záměru z 2015 jejich restaurování a obnova stávajících odlitků, nerealizovatelný.

Postup by měl být následující:

- čištění od hrubých nečistot
- hloubková injektáž trhlin (za použití epoxidové pryskyřice nebo jiného vhodného materiálu
- hloubkové zpevnění rozsypavého povrchu (nejlépe vakuově)
- přichycení odlupující se povrchové vrstvy Injektáží nebo vakuovým napouštěním zpevňujícím prostředkem
- domodelování chybějících partií povrchu za použití umělého kamene
- doplnění nátěru povrchu v partiích kde tento chybí
- barevná retuš povrchu a hydrofobizace silikátovými prostředky

Restaurátorská zpráva 2015

Jednou variantou vzhledem ke stavu destrukce těchto figur je pravděpodobné spíše provést tzv. skládačku ze všech čtyř figur. Podle dochovalosti složit figury. Posléze vytvořit kopii a z ní provést formu pro vytvoření výdusků, které by byly osazeny zpět.

Další varianta vytvoření replik by byla možná jen nalezením originálů z depozitu.

Podle restaurátorské zprávy z roku 1992 byly původní sochy z kufsteinu (v podstatě hydraulické vápno s vlastnostmi cementu). Při opravě v roce 1992 byly sejmuty, opraveny a uloženy v depozitáři. Při tom byly sejmuty formy, ze kterých byly podle požadavku odpovědných pracovníků památkového ústavu zhotoveny výdusky z umělého kamene na bázi epoxidových pryskyřic a čistého křemenného písku. Jako výztuže bylo použito antikorozi oceli řady 17. Sochy byly na místě sestaveny z částí, díly byly kladeny do spojovacího epoxidového materiálu, kovové výztuže byly svařeny, spoje jednotlivých dílů a otvory pro svaření výztuže byly vyplněny shodným materiálem a povrchově domodelovány.

Námi navrhovaná řešení vycházejí z vědomí zjištěného hrůzného stavu a historickém faktu autorství alegorických figur :

První variantou je podle zachovalých částí „původních soch“ zhotovit model, následně dle štukatérských technik vytvořit formu a vyrobit nové odlitky (probarveného hydraulického cementu s pískem „Román“, aby připomínaly původní materiál kufstein, nebo opět z umělého kamene)

Druhou variantou je restaurování stávajících výdusků. Tato varianta se zdá být nerealizovatelnou.

Barevná úprava povrchu

Rozsah a vlastní způsob restaurování dochovaných originálních figur, následné formování, způsob realizace nových kopií, jak materiálovém tak i barevném řešení je nutné konzultovat se zástupci NPÚ, investora a provádějících restaurátorů.

Celý projekt by měl být podrobně fotograficky dokumentován. Restaurátorská dokumentace, obsahující instruktivní fotodokumentaci stavu restaurovaného díla před a po restaurování i během restaurátorského procesu a zprávu, zahrnující popis všech restaurátorských zásahů, druh, složení a způsob aplikace použitých materiálů, pokyny pro následnou péči o restaurované dílo.

Omítky fasády armaturních komor (komory velké, malé):

Čištění

Na základě výsledků rozšířeného restaurátorského průzkumu budou nejprve opatrně odstraněny sekundární nátěry a omítkové novotvary na celé ploše fasády a štukatérských prvků. Druhotné a dožilé omítkové vrstvy mohou být mechanicky odstraněny postupným snímáním jednotlivých vrstev, s užitím kladívek, upravených špachtlí, skalpelů, aby nedocházelo k úbytku originální barevné vrstvy. Hladké rovné plochy budou pečlivě očištěny od nepůvodních vrstev s respektem k dochovaným nálezcům původní barevnosti fasády celého objektu.

Zajištění a Fixáž

Před očištěním bude velmi nutné zkontrolovat všechny části ploch fasády a dekorativních štukatur, uvolněné části injektovat a zvětralá (zpráškovatělá) místa zpevnit. Míra samotné strukturální konsolidace omítek, bude opět posouzena restaurátorem a následně provedena vhodným organokřemičitým konsolidantem v degradovaných částech a všech styčných plochách původních omítek s novými omítkami, kterými budou fasády doplňovány. Pro lokální zpevnění bude na základě provedených technologických zkoušek použito např. Ifest OH75, KSE100 +KSE 300HV + Calosil E25.

Injektáže případných dutin a trhlin budou provedeny pomocí přípravků Ledan, atd..

Doplnění poškozených míst

Doplnění chybějících omítek bude provedeno v místech poškození do líce, vápennou maltou odpovídající struktury a vlastnostem původní omítky. Vápenná malta v podkladu (nyní s polypropylenovým vláknem), vápenný štuk ve svrchní vrstvě, zde s přísadou plniv – podle výsledků technologických zkoušek. Při zpracování omítkových vrstev bude povrch doplňků pomocí vhodného štukatérského náčiní zapraven tak, aby jejich struktura, vzhled a kvalita řemeslného provedení respektovaly úpravu dochovaných omítek, profilů a plastických prvků. Doplnění chybějících architektonických článků (říms) bude provedeno štukatérsky, tažením pomocí šablon vápennou maltou odpovídající granulometrie původní omítky. Ruční domodelování chybějící výzdoby bude provedeno vápennou maltou odpovídající strukturou původní štukové hmoty.

Rekonstrukční práce soklových partií budou provedeny v souladu s naším restaurátorským záměrem.

Barevná úprava povrchu

Barevnou úpravu lze navrhnout až po očištění ploch a po provedení dalších odkryvů s ohledem na stav dochovaný pod vrstvami výmaleb a na další případné nálezy. Závěrečná povrchová úprava rekonstrukcí bude provedena fasádním nátěrem. Bude aplikován vápenný modifikovaný odpovídající barevnosti dle provedených velkoformátových referenčních vzorků.

Měl by odpovídat barevnosti fasády věže, jehož jsou tyto architektonickou součástí.



Plot:

Čištění

Na základě výsledků rozšířeného restaurátorského průzkumu budou nejprve opatrně odstraněny sekundární nátěry a omítkové novotvary na celé ploše fasády a štukatérských prvků. Druhotné a dožilé omítkové vrstvy mohou být mechanicky odstraněny postupným snímáním jednotlivých vrstev, s užitím kladívek, upravených špachtlí, skalpelů, aby nedocházelo k úbytku originální barevné vrstvy. Hladké rovné plochy budou pečlivě očištěny od nepůvodních vrstev s respektem k dochovaným nálezům původní barevnosti fasády celého objektu.

Doplnění poškozených míst

Doplnění chybějících omítek bude provedeno v místech poškození do líce, vápennou maltou odpovídající struktury a vlastnostem původní omítky. Vápenná malta v podkladu (nyní s polypropylenovým vláknem), vápenný štuk ve svrchní vrstvě, zde s přísadou plniv – podle výsledků technologických zkoušek. Při zpracování omítkových vrstev bude povrch doplňků pomocí vhodného štukatérského náčiní zapraven tak, aby jejich struktura, vzhled a kvalita řemeslného provedení respektovaly úpravu dochovaných omítek, profilů a plastických prvků. Doplnění chybějících architektonických článků (říms) bude provedeno štukatérsky, tažením pomocí šablon vápennou maltou odpovídající granulometrie původní omítky. Ruční domodelování chybějící výzdoby bude provedeno vápennou maltou odpovídající strukturou původní štukové hmoty.

Rekonstrukční práce soklových partií budou provedeny v souladu s naším restaurátorským záměrem.

Barevná úprava povrchu

Barevnou úpravu lze navrhnout až po očištění ploch a po provedení dalších odkryvů s ohledem na stav dochovaný pod vrstvami výmaleb a na další případné nálezy. Závěrečná povrchová úprava rekonstrukcí bude provedena fasádním nátěrem. Bude aplikován vápenný modifikovaný odpovídající barevnosti dle provedených velkoformátových referenčních vzorků.

Rozsah a vlastní způsob barevných úprav a rekonstrukcí je nutné konzultovat se zástupci NPÚ, investora a provádějíci firmy.

Rozšířený restaurátorský průzkum byl fotograficky dokumentován. (84 fotografií)

Foto: Ak. mal Kadlec Petr

V Praze, dne 20. 9. 2021

Ak. mal. restaurátor Petr Kadlec

9. Fotodokumentace

a) Fotodokumentace - znak + fasáda



Obr. 1

Obr. 2

CELEK – současný stav - znak na Z stěně věže
- patrná novodobá úprava
- viditelná poškození předešlých oprav štukového
rámování

DETAIL – současný stav - znak na Z stěně věže
- patrná novodobá úprava



Obr. 3

DETAIL – současný stav - znak na Z stěně věže
- patrná novodobá úprava
- viditelná poškození předešlých oprav

Obr. 4

DETAIL – současný stav - znak na Z stěně věže
- patrná novodobá úprava
- viditelné novodobé zlacení a stříbřenka
- patrná původní barevnost

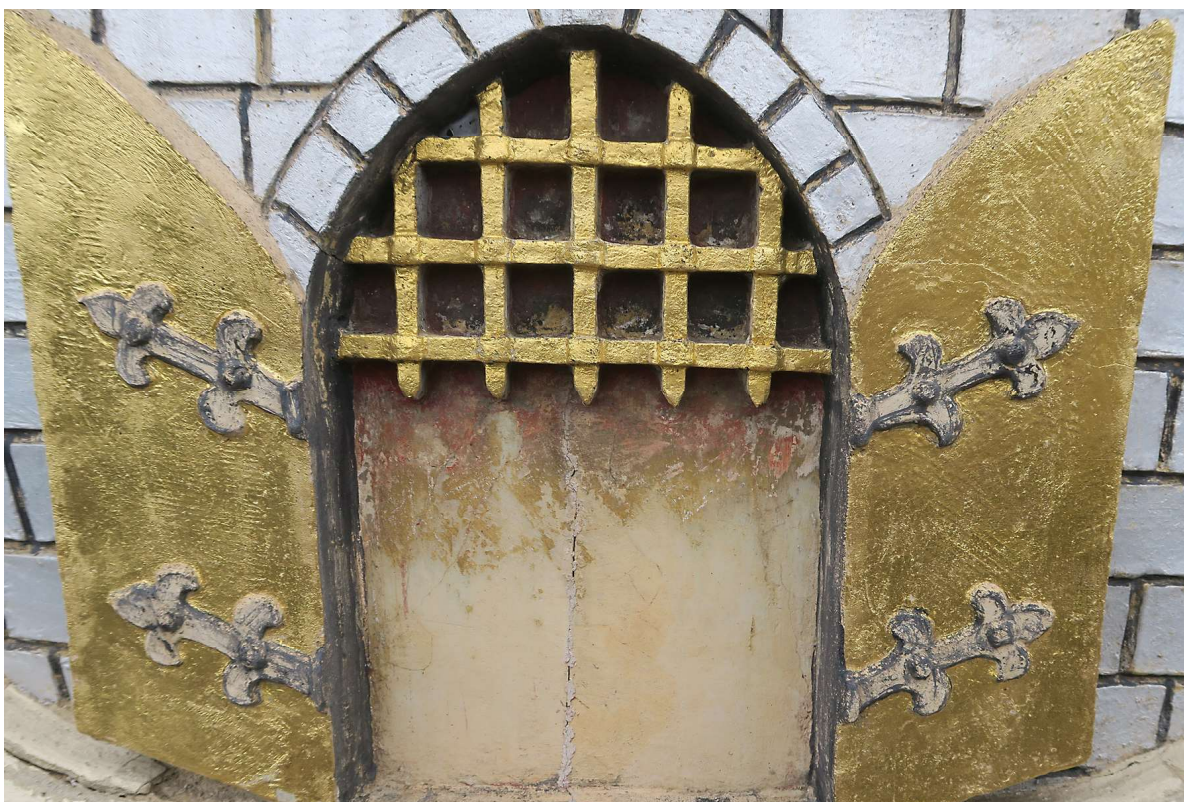


Obr. 5

DETAIL – současný stav - znak na Z stěně věže
- patrná novodobá úprava
- viditelná původní barevnost

Obr. 6

DETAIL – současný stav - znak na Z stěně věže
- viditelná původní barevnost

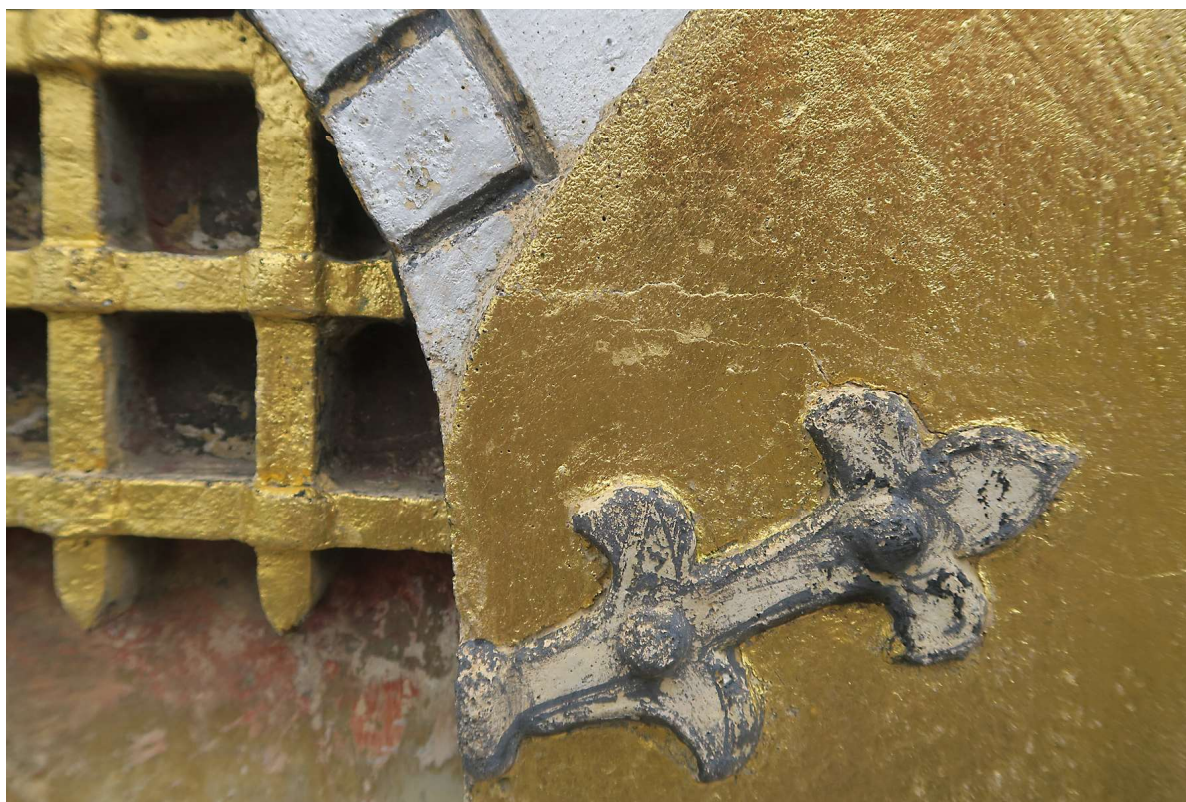


Obr. 7

DETAIL – současný stav - znak na Z stěně věže
- patrný sondážní průzkum, prokazující existenci
- viditelná původní barevnost

Obr. 8

CELEK – současný stav - znak na Z stěně věže
- patrný sondážní průzkum, prokazující existenci
původní ornamentální výmalby
- viditelná původní barevnost a polychromie

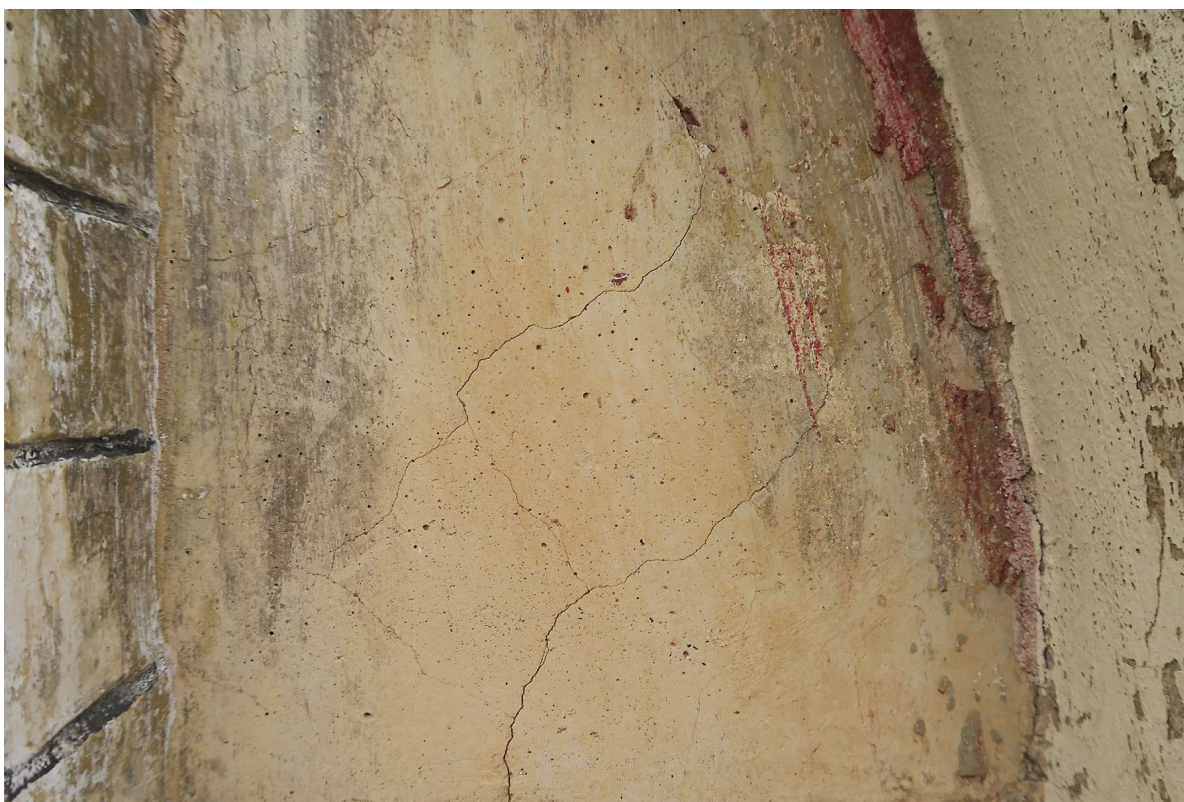
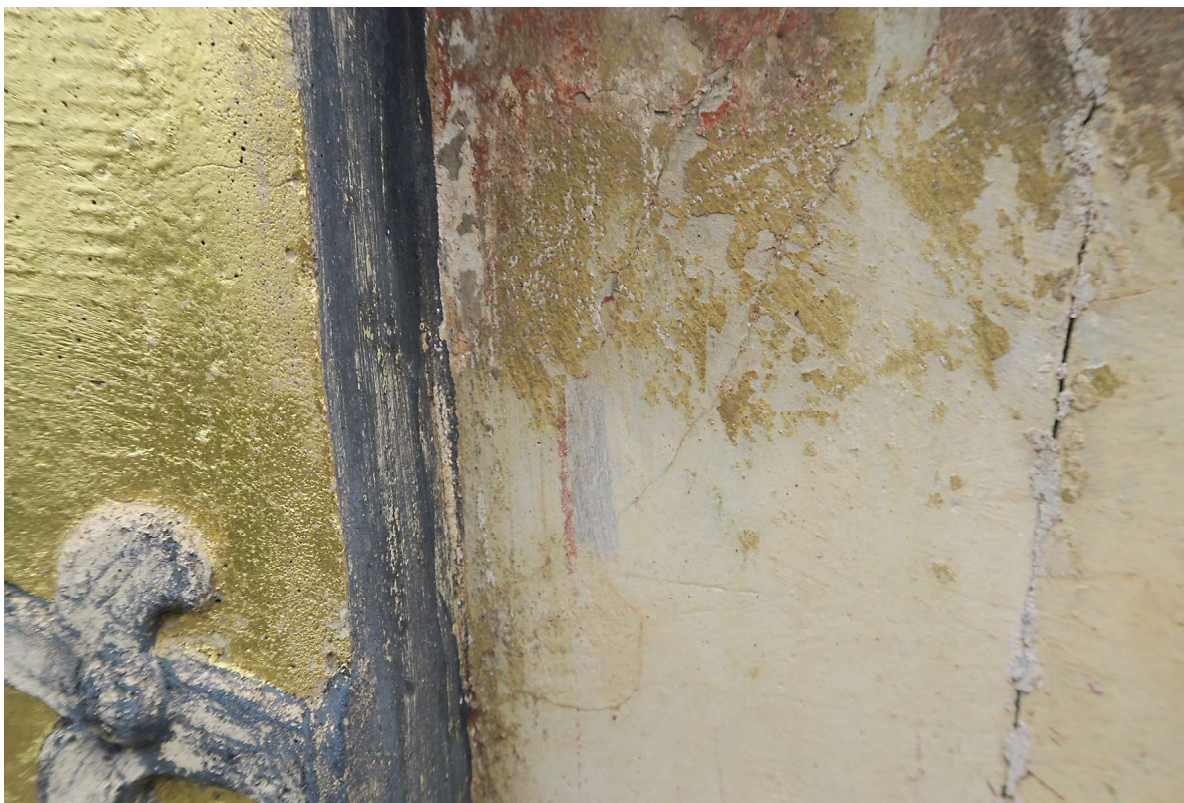


Obr. 9

DETAIL – současný stav - znak na Z stěně věže
- patrný sondážní průzkum, prokazující existenci
původní ornamentální výmalby
- viditelná poškození povětr. vlivů

Obr. 10

DETAIL – současný stav - znak na Z stěně věže
- patrný sondážní průzkum, prokazující existenci
původní ornamentální výmalby, tak i původní barevnost
štukové výzdoby
- viditelná poškození předešlých oprav, atd.



Obr. 11

DETAIL – současný stav - znak na Z stěně věže
- patrný sondážní průzkum, prokazující existenci
nepůvodní ornamentální výmalby, tak i původní
barevnost štukové výzdoby
- viditelná poškození předešlých oprav, atd.

Obr. 12

DETAIL – současný stav - znak na Z stěně věže
- patrný sondážní průzkum, jak na pozadí
- viditelná poškození předešlých oprav a úprav, atd.



Obr. 13

DETAIL – současný stav - znak na Z stěně věže
- patrný sondážní průzkum, prokazující existenci
původní barevnosti štukové výzdoby

Obr. 14

CELEK – současný stav - znak na Z stěně věže
- patrné spontánní odpadnutí štuky, prokazující
existenci původního odlitku, tak i původní barevnost
štukové výzdoby
- viditelná poškození předešlých oprav, atd.



Obr. 15

DETAIL – sondy na ploše mezi štukovou výzdobou
- patrné spontánní odpadnutí štuky, prokazující existenci původního odlitku, tak i původní barevnost štukové výzdoby
- viditelná poškození předešlých oprav, atd.

Obr. 16

DETAIL – sondy na ploše štukové výzdoby
- patrný sondážní průzkum, prokazující existenci původní barevnost štukové výzdoby



Obr. 17

DETAIL – sondy na ploše fasády na štukovém dekoru
- patrný sondážní průzkum, prokazující existenci
původní barevnost štukové výzdoby

Obr. 18

DETAIL – sondy na ploše fasády na štukovém dekoru
- patrná původní štuková vrstva,
- viditelné stopy po přestukování



Obr. 19

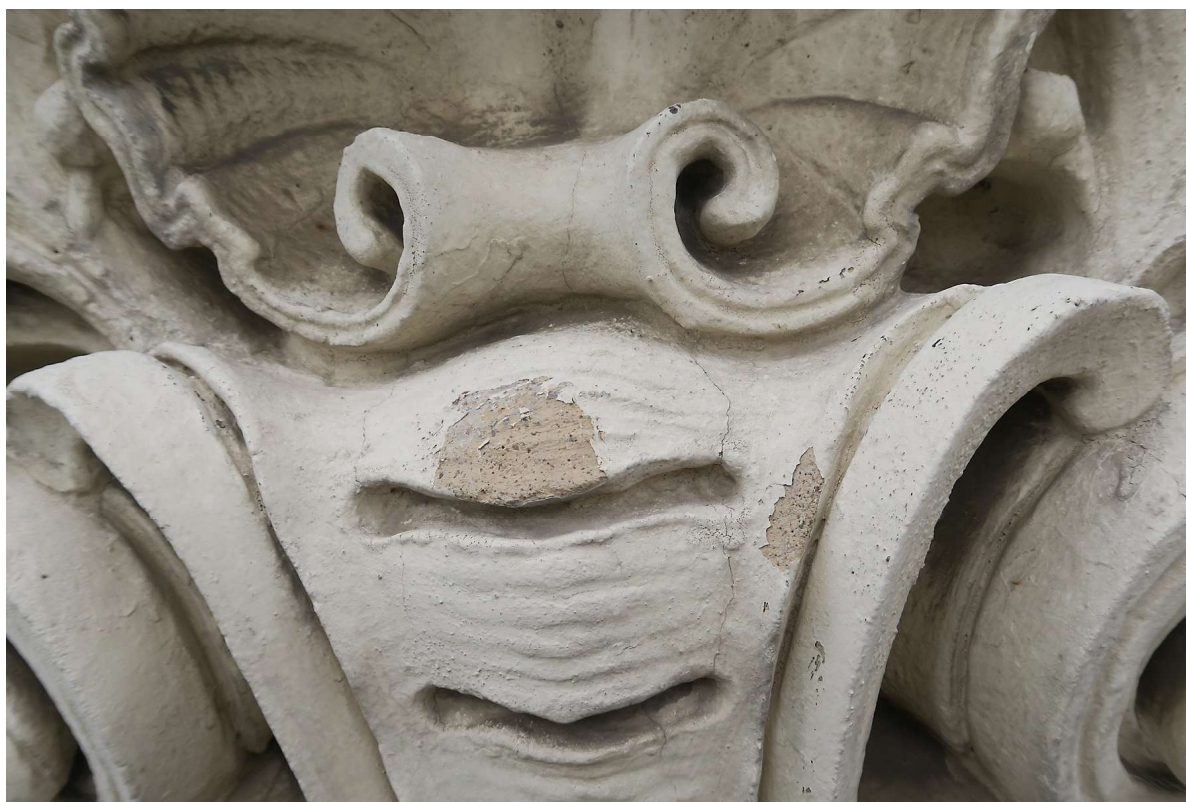
DETAIL – sondy na ploše štukové výzdoby

- patrný sondážní průzkum, prokazující existenci původní barevnosti štukové výzdoby, pokryta depozity
- viditelné odchlípnutí souvrství novodobých úprav od podkladu

Obr. 20

DETAIL – sondy na ploše štukové výzdoby

- patrná existence původní barevnosti štukové výzdoby
- viditelné odchlípnutí souvrství novodobých úprav od podkladu



Obr. 21

DETAIL – sondy na ploše štukové výzdoby

- patrná původní barevnost ornamentální výmalby
- viditelné stopy po novodobé nátěrové úpravě

Obr. 22

DETAIL – sondy na ploše štukové výzdoby

- patrný sondážní průzkum, prokazující existenci původní barevnost štukové výzdoby
- viditelné stopy po novodobé nátěrové úpravě



Obr. 23

DETAIL – poškození na ploše štukové výzdoby
- patrný sondážní průzkum, prokazující existenci
původní barevnost štukové výzdoby
- viditelné odchlípnutí souvrství novodobých úprav od
podkladu

Obr. 24

CELEK – poškození na ploše štukové výzdoby
- patrný sondážní průzkum, prokazující existenci
původní barevnost štukové výzdoby



Obr. 25

CELEK – poškození na ploše štukové výzdoby
- patrný sondážní průzkum, prokazující existenci původní
barevnosti štukové výzdoby

Obr. 26

DETAIL – poškození na ploše štukové výzdoby
- patrné odchlípnutí souvrství novodobých úprav od
podkladu
- viditelné degradace jádrového podkladu, zvednuté
souvrství novodobých úprav



Obr. 27

CELEK – sondy na ploše štukové výzdoby

- patrné odchlípnutí souvrství novodobých úprav od podkladu
- viditelné degradace jádrového podkladu, zvednuté souvrství novodobých úprav

Obr. 28

DETAIL – sondy na ploše štukové výzdoby

- patrné odchlípnutí souvrství novodobých úprav od podkladu
- viditelné degradace jádrového podkladu, zvednuté souvrství novodobých úprav
- patrné statická trhлина na křídle



Obr. 29

DETAIL – sondy na ploše štukové výzdoby
- patrný sondážní průzkum, prokazující existenci
původní barevnosti štukové výzdoby

Obr. 30

DETAIL – sondy na ploše pilastru
- patrný sondážní průzkum, prokazující existenci
původní barevnosti štukové výzdoby
- viditelné deposity na povrchu



Obr. 31

CELEK – sondy na ploše soklu fasády

- viditelná nízká paropropustnost zapříčiňuje zvyšování hranice odparu a krystalizaci vodorozpustných solí, které mají za následek destrukci struktury omítkových vrstev

Obr. 32

DETAIL – sondy na ploše soklu fasády

- patrná původní barevnost omítek
- viditelná novodobá omítková vrstva, tzv. pěnování

b) Fotodokumentace - alegorické sochy

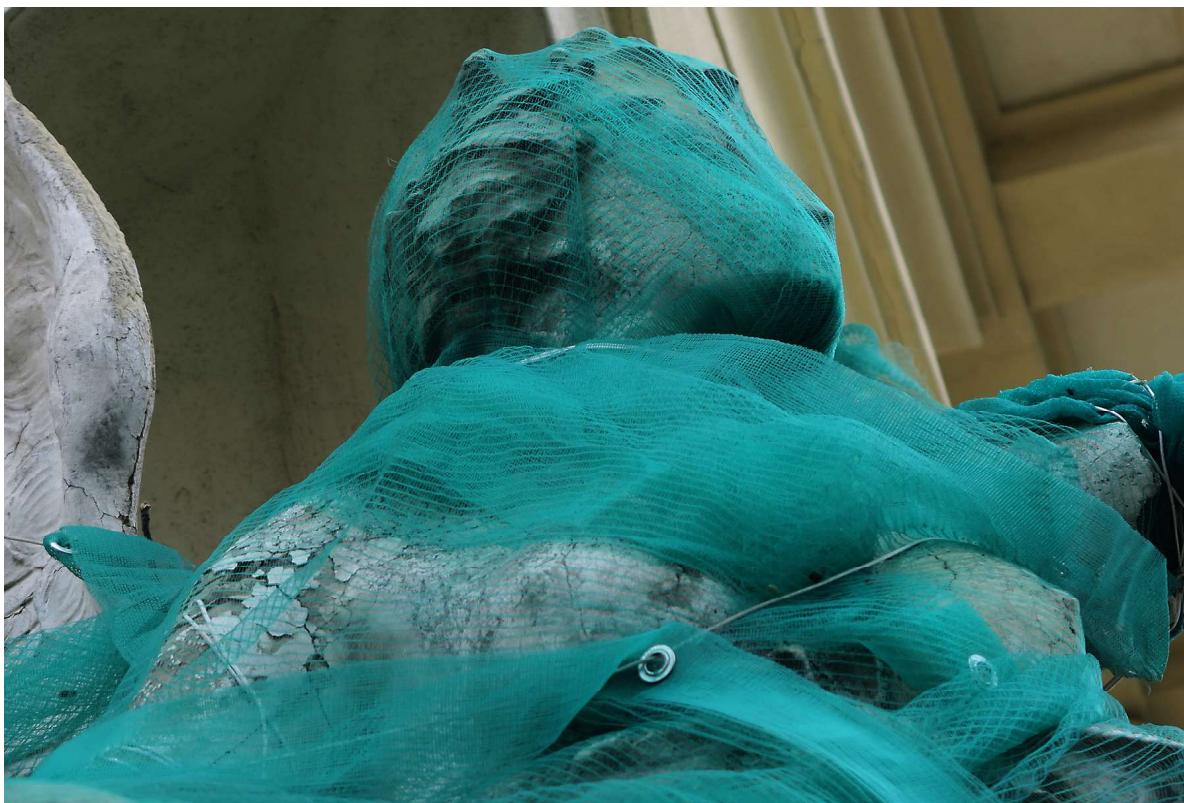


Obr. 33

CELEK – stav alegorických figur – JZ žena
- patrná výrazná deformace povrchu výdusku
- viditelné poškození, znečistnění obličejové části
výdusku
- patrná pravděpodobná ztráta modelace zdvižené
paže

Obr. 34

DETAIL – stav alegorických figur – JZ žena
- patrná výrazná deformace povrchu výdusku

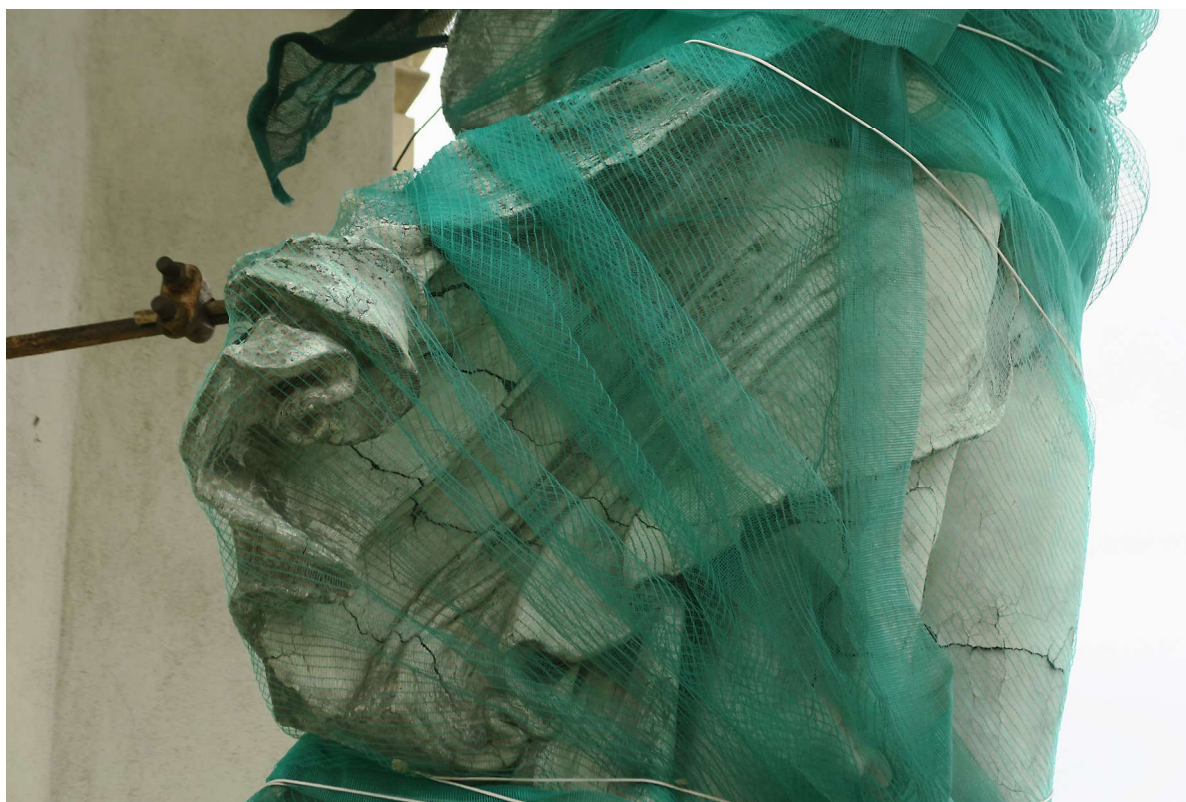


Obr. 35

DETAIL – stav alegorických figur – JZ žena
- viditelná výrazná deformace povrchu výdusku
- viditelné poškození, znečištění obličejové části
výdusku

Obr. 36

DETAIL – stav alegorických figur – JZ žena
- patrná výrazná deformace povrchu výdusku
- viditelné dělení výdusku figury
- patrná destrukce omítkových vrstev oprav



Obr. 37

DETAIL – stav alegorických figur – JZ žena
- patrná výrazná deformace povrchu výtvaru

Obr. 38

DETAIL – stav alegorických figur – JZ žena
- viditelná výrazná deformace povrchu výtvaru
- patrné dělení výtvaru figury
- viditelné poškození kovového táhla korozí

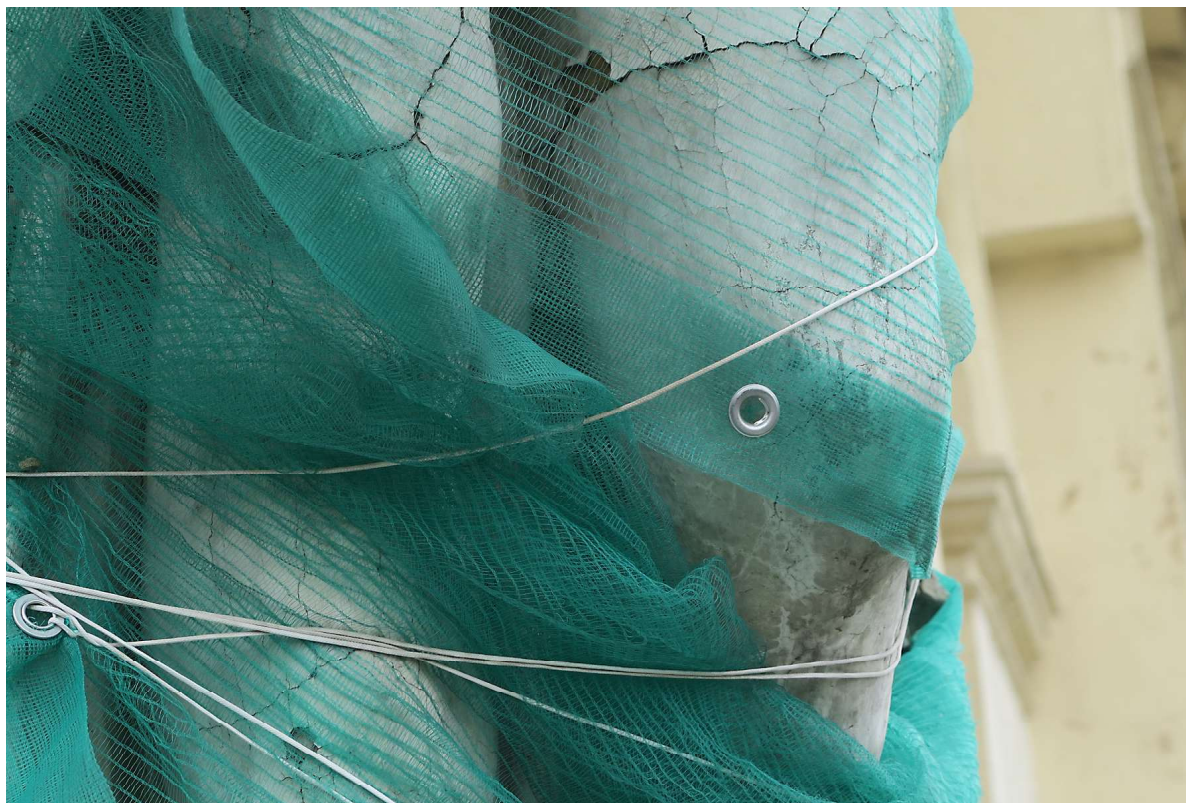


Obr.39

DETAIL – stav alegorických figur – JZ žena
- viditelná výrazná deformace povrchu výdusku

Obr.40

DETAIL – stav alegorických figur – JZ soklová partie
- patrná výrazná deformace povrchu výdusku



Obr. 41

DETAIL – stav alegorických figur - JV

- viditelná výrazná deformace povrchu výdusku
- patrné dělení výdusku figury

Obr. 42

CELEK – stav alegorických figur - JV

- patrná výrazná deformace povrchu výdusku
- viditelné dělení výdusku figury
- patrné poškození, znečistnění obličejové části výdusku
- viditelná pravděpodobná ztráta modelace zdvižené



Obr. 43

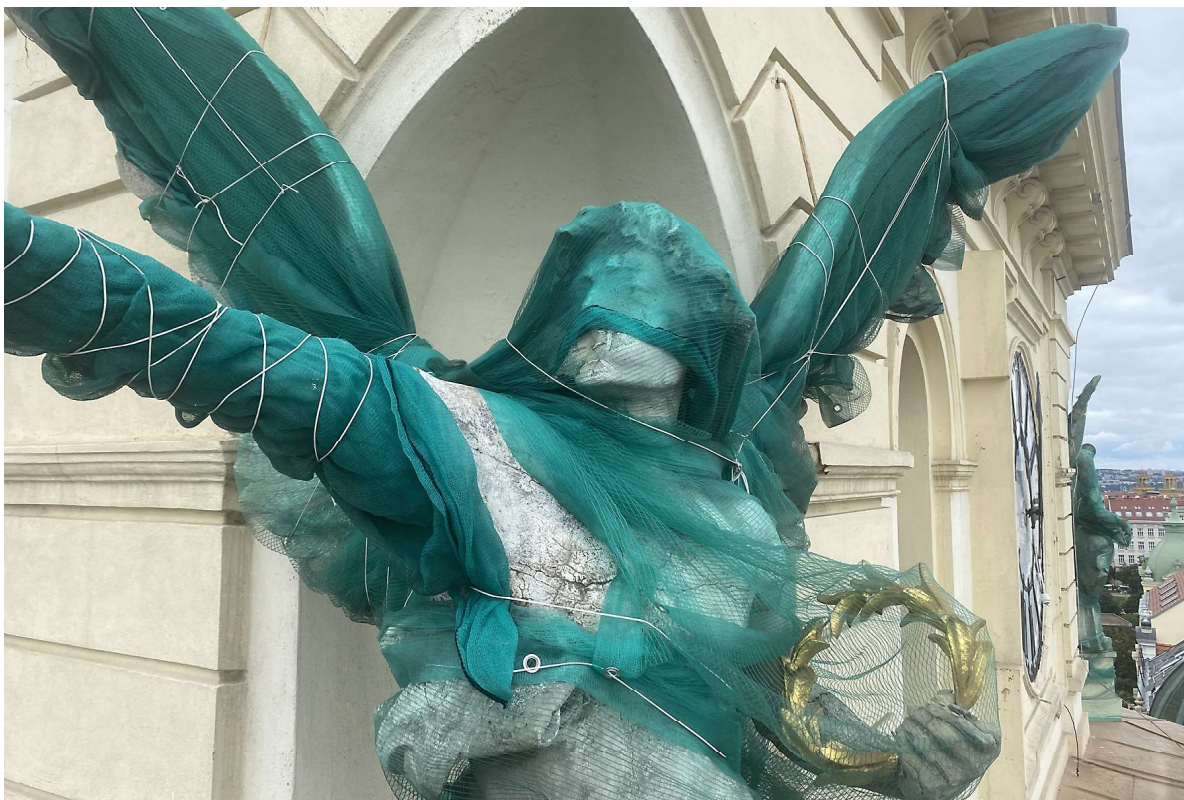
CELEK – stav alegorických figur - JV

- patrná výrazná deformace povrchu výdusku
- viditelné dělení výdusku figury
- viditelná pravděpodobná ztráta modelace zdvižené paže

Obr. 44

DETAIL – stav alegorických figur - JV

- patrná výrazná deformace povrchu výdusku
- viditelné poškození, znečištění obličejové části výdusku vlivem povětrnosti



Obr. 45

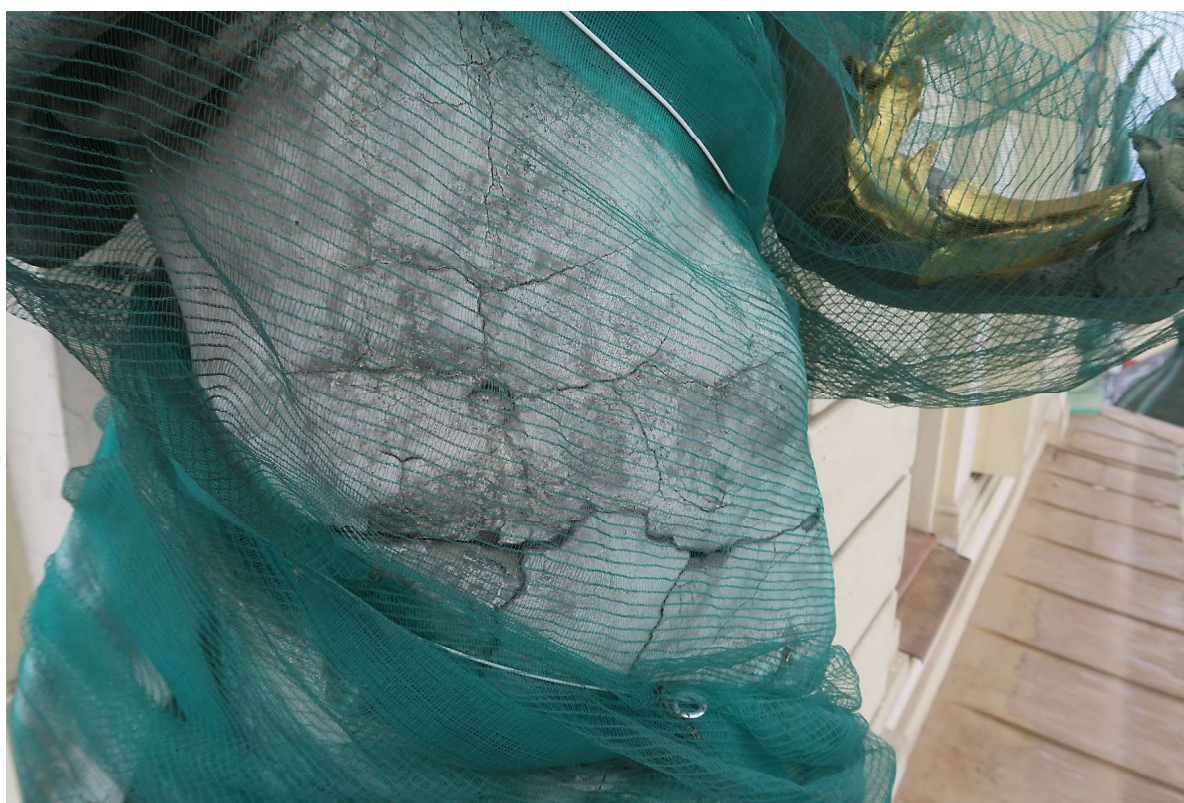
CELEK – stav alegorických figur - JV

- patrná výrazná deformace povrchu výdusku
- viditelné poškození, znečištění obličejové části výdusku
- patrná pravděpodobná ztráta modelace zdvižené paže
- viditelné zlacení atributu figury

Obr. 46

DETAIL – stav alegorických figur - JV

- patrná výrazná deformace povrchu výdusku
- viditelná pravděpodobná ztráta modelace zdvižené paže



Obr.47

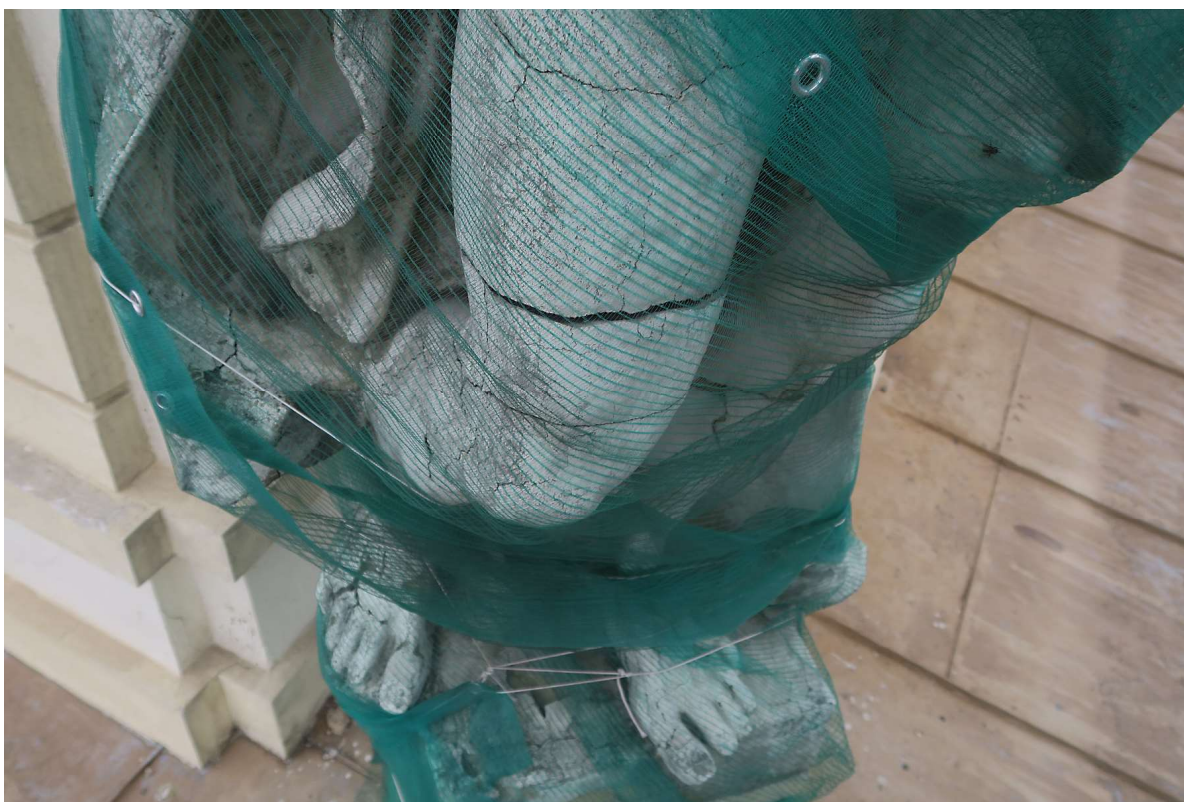
CELEK – stav alegorických figur - JV

- patrná výrazná deformace povrchu výdusku
- viditelné dělení plochy výdusku

Obr.48

DETAIL – stav alegorických figur - JV

- patrná výrazná deformace povrchu výdusku
- patrné dělení plochy břicha
- viditelné stopy po opravě



Obr.49

DETAIL – stav alegorických figur - JV

- patrná výrazná deformace povrchu výdusku
- viditelné zlacení atributu figury

Obr.50

DETAIL – stav alegorických figur - JV

- patrná výrazná deformace povrchu výdusku
- patrné dělení plochy stehna



Obr.51

DETAIL – stav alegorických figur - JV

- patrná výrazná deformace povrchu výdusku
- viditelné dělení soklu

Obr.52

DETAIL – stav alegorických figur - JV

- patrná výrazná deformace povrchu výdusku
- viditelné poločas rozpadu „laminátu“, atd.



Obr. 53

DETAIL – stav alegorických figur - JV

- patrná výrazná deformace povrchu výdusku
- viditelné poškození, znečištění obličejové části výdusku
- viditelná pravděpodobná ztráta modelace zdvižené paže

Obr. 54

CELEK – stav alegorických figur

- viditelný detail rukopisu fotografa

c) Fotodokumentace - armaturní komory velké



Obr.56

CELEK – omítková plocha
– patrné odchlípnutí souvrství
novodobých úprav od podkladu
– viditelné zazdívka původního
otvoru s kamenným ostěním

Obr.57

DETAIL – štuková plocha
– patrné odchlípnutí souvrství
novodobých úprav od podkladu
– viditelné degradace jádrového
podkladu, zvednuté souvrství
novodobých úprav



Obr.58

CELEK – omítková plocha

- patrné odchlípnutí souvrství novodobých úprav od podkladu
- viditelné degradace jádrového podkladu, zvednuté souvrství novodobých úprav



Obr.59

CELEK – omítková plocha

- patrné odchlípnutí souvrství novodobých úprav od podkladu
- viditelné zazdívká původního otvoru s kamenným ostěním

Obr.60

DETAIL – štuková plocha

- patrné odchlípnutí souvrství novodobých úprav od podkladu
- viditelné degradace jádrového podkladu, zvednuté souvrství novodobých úprav



Obr. 61

CELEK – štuková plocha štítu

- patrné odchlípnutí souvrství novodobých úprav od podkladu
- viditelné nevhodné betonové hrazení

Obr. 62

DETAIL — štuková plocha štítu

- patrné odchlípnutí souvrství novodobých úprav od podkladu
- viditelné degradace jádrového podkladu, zvednuté souvrství novodobých úprav



Obr. 63

CELEK – štuková plocha štítu

- patrné odchlípnutí souvrství novodobých úprav od podkladu
- viditelné zazdívká původního otvoru
- viditelné nevhodné rozvody elektřiny a osvětlení

Obr. 64

DETAIL – štuková plocha štítu

- patrné odchlípnutí souvrství novodobých úprav od podkladu
- viditelné degradace jádrového podkladu, degradace omítek soklové části vzlínající vlhkostí



Obr. 65

DETAIL – štuková plocha

- patrné odchlípnutí souvrství novodobých úprav od podkladu
- viditelné degradace jádrového podkladu, zvednuté souvrství novodobých úprav

Obr. 66

CELEK – štuková plocha

- patrné odchlípnutí souvrství novodobých úprav od podkladu
- viditelné degradace jádrového podkladu, patrná degradace omítek soklové části vztlínající vlhkostí

d) Fotodokumentace - armaturní komory malé



Obr. 67

CELEK – štuková plocha

- patrné souvrství novodobých barevných úprav
- viditelné nevhodné rozvody elektřiny a osvětlení
- patrná degradace jádrového podkladu, zvednuté souvrství novodobých úprav soklových partií

Obr. 68

CELEK – štuková plocha

- patrné souvrství novodobých barevných úprav
- viditelné nevhodné rozvody elektřiny a osvětlení
- patrná degradace jádrového podkladu, zvednuté souvrství novodobých úprav



Obr. 69

DETAIL – štuková plocha

- patrné souvrství novodobých barevných úprav
- viditelné nevhodné rozvody elektřiny a osvětlení

Obr. 70

DETAIL – štuková plocha

- patrné odchlípnutí souvrství novodobých úprav od podkladu
- viditelné degradace jádrového podkladu, zvednuté souvrství novodobých úprav



Obr. 71

CELEK – sondy na ploše štukové výzdoby

- patrné odchlípnutí souvrství novodobých úprav od podkladu
- viditelné degradace jádrového podkladu, zvednuté souvrství novodobých úprav

Obr. 72

DETAIL – sondy na ploše štukové výzdoby

- patrné odchlípnutí souvrství novodobých úprav od podkladu
- patrná degradace omítek soklové části vztlínající vlhkostí



Obr. 73

CELEK – štuková plocha

- patrné odchlípnutí souvrství novodobých úprav od podkladu
- patrná degradace omítek soklové části vztlínající vlhkostí

Obr. 74

DETAIL – SOKL

- patrné odchlípnutí souvrství novodobých úprav od podkladu
- viditelné degradace jádrového podkladu, zvednuté souvrství novodobých úprav



Obr. 75

CELEK – patrná degradace omítek soklové části
vzlínající vlhkostí

Obr. 76

DETAIL – patrná degradace omítek soklové části
vzlínající vlhkostí
– viditelná barevnost novodobých úprav

e) Fotodokumentace - oplocení



Obr. 77

DETAIL – stav plotu a podezdívky

- patrná výrazná deformace povrchu
- viditelné poškození

Obr. 78

DETAIL – stav plotu a podezdívky

- patrná výrazná deformace povrchu
- viditelné poškození betonovými opravami



Obr. 79

CELEK – stav plotu a podezdívky

- patrná výrazná deformace kamenné stříšky
- viditelné poškození povrchu kamene mechy, atd.

Obr. 80

DETAIL – stav plotu

- patrná výrazná degradace kamene
- viditelné poškození



Obr. 81

DETAIL – patrná degradace nátěrů na litině

Obr. 82

DETAIL – patrná degradace zdiva



Obr. 83

DETAIL – patrná devastace kamenné koruny sloupku

Obr. 84

DETAIL – patrná devastace kamenné koruny



Oliver Braun s.r.o.

Umělecké štukatéřství
Výzdoby interiérů
Spektro atelier
Akademie řemesel

www.oliverbraun.cz

Provozovna:
Hornoměřcholupská 659/4
102 00 Praha 15
IČ: 07052766, DIČ: CZ07052766

Ak. mal. restaurátor Petr Kadlec
restaurátor s licencií MK ČR 14 306/92

MgA. Jiří Kudrna
restaurátor s licencií MK ČR 13079/2009

Oliver Braun
Umělecký štukatér